

MINERAÇÃO: AJUDEM NA LUTA CONTRA O CORONA VÍRUS

VAMOS FAZER A NOSSA PARTE!

06.ABR.2020



ORGANIZAÇÃO MINERONEGÓCIO



O MINISTÉRIO DE MINAS E ENERGIA ACABA DE NOS DAR UM VOTO DE CONFIANÇA

Acaba de ser publicada a Portaria 135/MME de 28.MAR.2020 onde são considerados como essenciais:

- a pesquisa e a lavra de recursos minerais, bem como atividades correlatas;
- o beneficiamento e o processamento de bens minerais;
- a transformação mineral;
- a comercialização e o escoamento de produtos gerados na cadeia produtiva mineral;
- o transporte e a entrega de cargas de abastecimento da cadeia produtiva.

E sendo assim,

- **todas as atividades relacionadas com a mineração poderão ter continuidade,**
- **desde que adotados os procedimentos de segurança previstos pelas autoridades da área de saúde.**

[Click aqui para ver a portaria](#)



PARALISAÇÕES DE ATIVIDADES DE MINERAÇÃO TERÃO EFEITOS NEGATIVOS, COMO:

- DESEMPREGO E DIMINUIÇÃO DE RENDA, QUE PODEM IMPACTAR NA REGIÃO;
- IMPACTO NOS FORNECEDORES;
- IMPACTO NOS QUE DEPENDEM DOS PRODUTOS DA MINERAÇÃO – ALGUNS, VITAIS PARA A SOCIEDADE;
- SUSTENTABILIDADE DA EMPRESA.



DEFENDEMOS QUE UMA MINERAÇÃO GERENCIADA E OPERADA COM OS **DEVIDOS CUIDADOS** AJUDA NA LUTA CONTRA O CORONA VÍRUS, E MINIMIZA OS EFEITOS NEGATIVOS DE SUA PARALISAÇÃO.

NAS PÁGINAS SEGUINTE APRESENTAMOS **ALGUMAS SUGESTÕES E EXEMPLOS**, ESPECÍFICOS DO SETOR DA MINERAÇÃO, QUE PEDIMOS QUE OBSERVEM, NA MEDIDA DO POSSÍVEL, AVALIANDO CASO A CASO A SITUAÇÃO DE CADA MINA OU DE CADA SETOR.



SE NÃO HOUVER CASOS DE INFECÇÃO NA EMPRESA (E NA REGIÃO), SÃO BOAS AS CHANCES DE NÃO HAVER CONTAMINAÇÃO.

DE QUALQUER FORMA, **TODO CUIDADO** É NECESSÁRIO, PRINCIPALMENTE COM **PESSOAS INFECTADAS** OU **OBJETOS CONTAMINADOS**, QUE PODEM VIR DE LOCAIS JÁ AFETADOS.



MANTER NAS INSTALAÇÕES E ESCRITÓRIO APENAS O NÚMERO INDISPENSÁVEL DE PESSOAS.





ATENÇÃO ESPECIAL ÀS PESSOAS MAIORES DE 60 ANOS, GRÁVIDAS, OU COM PRESSÃO ALTA, DIABETES E OUTRAS DOENÇAS – COLOCÁ-LAS DE FÉRIAS, BANCO DE HORAS, LICENÇA OU OUTRAS ALTERNATIVAS. NÃO RECEBER VISITAS.

NÃO VIAJAR – CASO VIAJE, FICAR 14 DIAS DE QUARENTENA. EMPREGADOS E TERCEIROS (NA VERDADE TODOS OS ENVOLVIDOS NAS OPERAÇÕES) TAMBÉM DEVEM EVITAR AO MÁXIMO RECEBER VISITAS EM SUAS CASAS.

CASO TENHAM EM CASA PESSOAS MAIORES DE 60 ANOS, GRÁVIDAS, OU COM PRESSÃO ALTA, DIABETES E OUTRAS DOENÇAS, PROCURAR MANTÊ-LAS ISOLADAS AO MÁXIMO.

EM ALGUNS LOCAIS HÁ FALTA DE ÁLCOOL EM GEL E ATÉ DE SABÃO NO MERCADO – ALGUMAS EMPRESAS TÊM AJUDADO COM A COMPRA E DISTRIBUIÇÃO.

DISTANCIAMENTO ENTRE AS PESSOAS (PELO MENOS 1,5 METRO) – NAS FILAS:



Fotos: CNI e RHI Magnesita

DISTANCIAMENTO ENTRE AS PESSOAS (PELO MENOS 1,5 METRO) – NO REFEITÓRIO:



Fotos: CNI e RHI Magnesita

Com escalonamento das refeições e horários distintos, se preciso.

DISTANCIAMENTO ENTRE AS PESSOAS (PELO MENOS 1,5 METRO) – EVITAR AGLOMERAÇÕES:



Fotos: RHI Magnesita

DISTANCIAMENTO ENTRE AS PESSOAS (PELO MENOS 1,5 METRO) – NOS VEÍCULOS:



Foto: CNI



No caso de transporte público:

- avaliar a disponibilização de transporte particular nesse período de crise ou a adoção de horários diferenciados, **que podem** propiciar um transporte “menos lotado”;
- A empresa deve orientar e propiciar aos empregados as condições adequadas de transporte entre a residência e o local de trabalho.

HIGIENIZAÇÃO:

LAVAR AS MÃOS FREQUENTEMENTE E SEMPRE QUE TOCAR EM ALGO POSSIVELMENTE CONTAMINADO.



OS 7 PASSOS DA LAVAGEM DAS MÃOS



1 COLOQUE UM POUCO DE SABONETE NAS MÃOS JÁ ÚMIDAS



2 ESFREGUE AS PALMAS DAS MÃOS UMA NA OUTRA



3 ENTRELACE OS DEDOS PARA LAVAR CADA UM DELES



4 ESFREGUE AS UNHAS NA PALMA DAS MÃOS



5 ESFREGUE A PARTE DE TRÁS DAS MÃOS

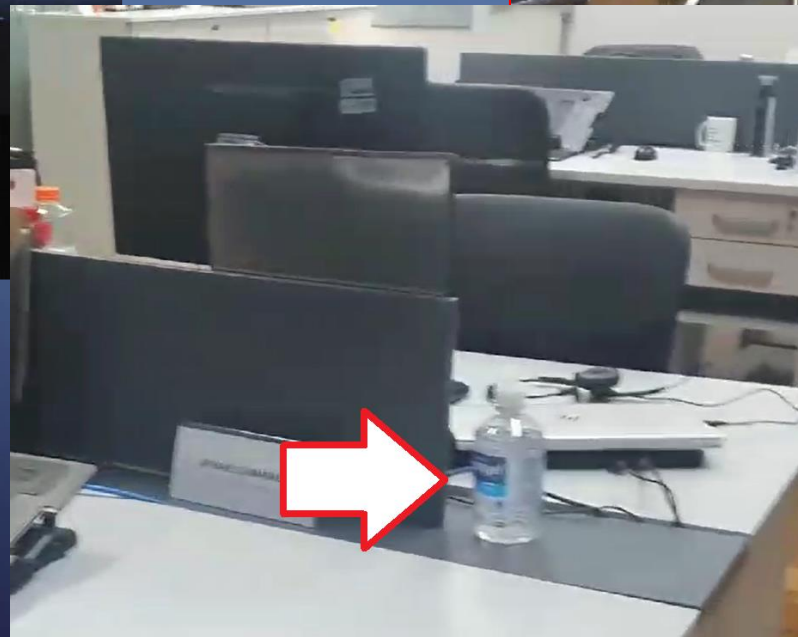


6 ENXAGUE ABUNDANTEMENTE



7 SEQUE BEM AS MÃOS COM UMA TOALHA LIMPA

HIGIENIZAÇÃO – DAS MÃOS: ÁLCOOL EM GEL, QUANDO NÃO PUDER LAVÁ-LAS.



Fotos: RHI Magnesita

HIGIENIZAÇÃO – DOS LOCAIS E DOS EQUIPAMENTOS.



Com álcool em gel ao menos toda vez que entrar na cabine, principalmente nos pontos de contato (das mãos).



SE POSSÍVEL, MEDIR A TEMPERATURA DE TODOS, TODOS OS DIAS, PELO MENOS UMA VEZ POR DIA.

A COMUNICAÇÃO E CONSCIENTIZAÇÃO DAS PESSOAS É MUITO IMPORTANTE.

DEIXAR CLARO QUE TODOS DEVEM COMUNICAR QUALQUER SINTOMA (TOSSE, DIFICULDADE DE RESPIRAR, FEBRE E OUTROS SINTOMAS DA COVID 19).

DEFINIR COM OS POSTOS DE SAÚDE LOCAIS QUAL O MELHOR PROCEDIMENTO E UM PLANO DE EMERGÊNCIA.



EVITAR CONTATO COM PESSOAS E COM OBJETOS VINDO DE FORA:



Sobrevida do vírus: ainda não existem estudos científicos para definir o tempo de vida do vírus em diferentes materiais. O importante é sempre fazer a limpeza no local de trabalho. Para limpar, um pano úmido com água e sabão ou detergente. Para desinfetar, álcool a pelo menos 70%, ou água sanitária - quatro colheres de chá (20 ml) para cada litro de água.

CUIDADOS AO RETORNAR PARA CASA:



TIRE A ROUPA E CALÇADOS NA ÁREA DE SERVIÇO OU NO QUINTAL (DEIXE SEMPRE UMA MUDA DE ROUPA PRONTA AO SAIR);

SE PRECISAR TRAZER AS ROUPAS PARA DENTRO, COLOQUE-AS EM UM SACO PLÁSTICO;

SE POSSÍVEL, LAVE AS MÃOS NA ÁREA EXTERNA DA CASA;

SE NÃO PUDER LAVAR AS MÃOS ANTES DE ENTRAR, EVITE TOCAR NAS COISAS ANTES DE LAVAR AS MÃOS;

NÃO CUMPRIMENTE CRIANÇAS OU OUTRAS PESSOAS QUE MOREM NA CASA ANTES DE TROCAR DE ROUPA E LAVAR AS MÃOS;

SE POSSÍVEL, TOME BANHO ASSIM QUE CHEGAR;

DESINFETE CELULAR, CHAVES E CARTÕES BANCÁRIOS COM ÁLCOOL A 70%;

MOCHILAS E BOLSAS DE USO DIÁRIO DEVEM FICAR EM UMA CAIXA, NA ÁREA EXTERNA DA CASA.

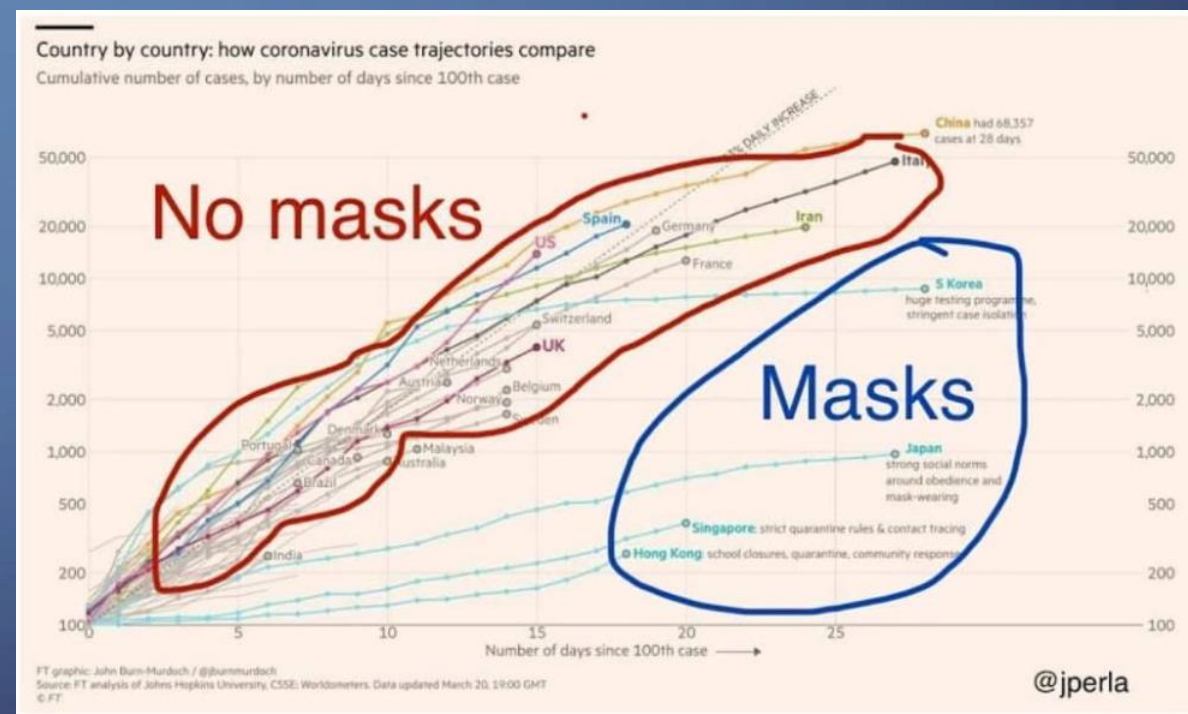


O USO DE MÁSCARAS:

EXISTEM VÁRIAS DISCUSSÕES SOBRE ESTE ASSUNTO, MAS VALE A PENA ASSISTIR AO VÍDEO ABAIXO E VER O GRÁFICO QUE NOS FOI ENCAMINHADO POR UM COLEGA DO SETOR.



PARA ASSISTIR COM LEGENDA CLIQUE NESTE [LINK](#).



#MASCARASPARATODOS



O USO DE MÁSCARAS:

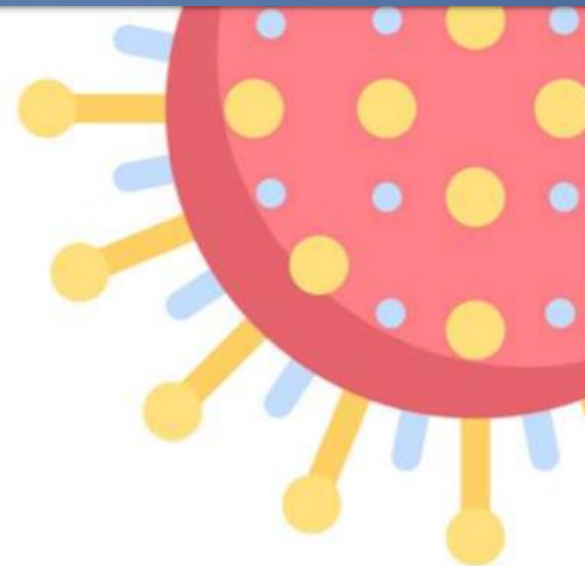
APÓS RECOMENDAÇÃO DO MINISTÉRIO DA SAÚDE, EMPREENDEDORAS PRODUZEM MÁSCARAS DE PANO PARA GERAR RENDA.

USO DE MÁSCARAS PELA POPULAÇÃO EM GERAL FOI RECOMENDADO NA QUARTA (1º) PELO MINISTRO DA SAÚDE, LUIZ HENRIQUE MANDETTA.

PODE SER UMA EXCELENTE INICIATIVA PARA ENVOLVER PARTE DA COMUNIDADE NA PRODUÇÃO DESTAS MÁSCARAS PARA USO TANTO NA PRÓPRIA COMUNIDADE QUANTO NA EMPRESA.

#MASCARASPARATODOS

Sugestões para o Funcionamento das Atividades Essenciais



Conselho Empresarial de Saúde da ACMinas presidido pela **Dra. Isis Sant'Ana de Oliveira**

A epidemia do novo Coronavírus (COVID-19) ligou um alerta em todo mundo. Em razão disso, o Conselho Empresarial de Saúde da ACMinas sugere que a população adote medidas abaixo para preservar a saúde e evitar a propagação do vírus. A ACMinas está com você e sua família no combate ao Covid-19.



Disponibilizar na entrada do estabelecimento uma das maneiras de higienização das mãos (**álcool gel ou lavagem com água e sabão**) e solicitar que todos os indivíduos o façam antes de entrar.

- ✓ **Aferição da temperatura dos clientes** e em caso de detecção de febre não permitir a entrada e orientar a procurar o atendimento através dos canais indicados para o caso.
- ✓ Supermercados e outros estabelecimentos que utilizem carrinhos devem **deixar ao lado álcool para a higienização** dos mesmos antes da utilização.
- ✓ Controle de entrada de pessoas para garantir a **distância mínima de 2m** entre as mesmas dentro do estabelecimento.
- ✓ **Controle da fila de entrada** e outras filas necessárias dentro do estabelecimento para que as pessoas mantenham a distância de segurança, pode ser feito através de marcação no chão indicando onde as pessoas devem aguardar.
- ✓ **Uso de máscara cirúrgica para todos os funcionários** que devem ser trocadas a cada 4h ou antes em caso de umidade da mesma.
- ✓ **Higienização das superfícies utilizadas** para o atendimento (balcões e outros) após cada cliente.
- ✓ **Higienização das mãos dos funcionários** entre todos os atendimentos.

✓ **Manter distância mínima** entre o profissional e o cliente de pelo menos 2m.

✓ Orientar aos trabalhadores que mantenham os **cabelos presos e que não usem bijouterias, relógios e outros adereços.**

Em caso de funcionário com sintoma gripal encaminhar ao médico.

✓ No momento a orientação do Ministério da Saúde é de afastamento deste e de seus contactantes domiciliares por 15 dias. Conforme os testes forem sendo disponibilizados essa diretriz poderá ser mudada.

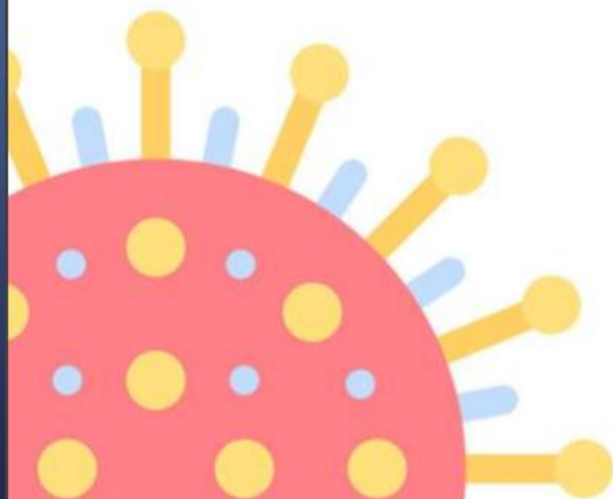
✓ **Funcionários do grupo de risco** (maiores de 60 anos ou pacientes com comorbidades crônicas) devem **permanecer em isolamento.**

✓ **Reduzir a escala de funcionários** caso seja necessário para manter o afastamento de pelo menos 2m entre eles.

✓ **Treinamento dos profissionais sobre a Covid**, sobre a importância do protocolo de segurança e sobre as medidas que devem ser adotadas ao chegar em casa (deixar os sapatos do lado de fora e usar apenas um todos os dias, retirar a roupa na área de serviço e colocar para lavar imediatamente ou colocar em um saco plástico até a lavagem e tomar banho antes de ter contato com qualquer familiar, manter distância de segurança de familiares do grupo de risco).

- ✓ **Orientar os funcionários** que utilizem o **transporte público** sobre os cuidados necessários dentro destes.
- ✓ **O ideal** é que os funcionários levem uma **muda de roupa para que troquem** ao chegar ao trabalho após a higienização adequada para iniciar a jornada de trabalho.

Juntos venceremos o vírus!



Conselho Empresarial
de **Saúde** da ACMinas



ACMinas 1901
ASSOCIAÇÃO COMERCIAL E EMPRESARIAL DE MINAS
DESENVOLVIMENTO COM JUSTIÇA SOCIAL

Minas
300+

SE QUISER O ARQUIVO EM PDF, CLIQUE [AQUI](#).

O CONTROLE DO ESTRESSE:

APÓS UMA SUGESTÃO RECEBIDA, ACHAMOS IMPORTANTE INSERIR INFORMAÇÕES SOBRE SAÚDE MENTAL DAS PESSOAS QUE FICARÃO DE QUARENTENA E, TAMBÉM, ORIENTAR AOS QUE PERMANECEM TRABALHANDO COMO LIDAR COM OS SEUS QUE ESTÃO NA CONDIÇÃO DE CONFINAMENTO.

PARA ISSO BUSCAMOS UMA CARTILHA QUE FALA DE VÁRIOS ASPECTOS IMPORTANTES NESTES MOMENTOS DE TENSÃO PSICOLÓGICA QUE TODOS NÓS ESTAMOS PASSANDO.

SE QUISER O ARQUIVO EM PDF, CLIQUE [AQUI](#).





A ORGANIZAÇÃO MINERONEGÓCIO É UMA ASSOCIAÇÃO FORMADA POR PROFISSIONAIS ATUANTES OU COM HISTÓRICO DE ATUAÇÃO NO SEGMENTO DA MINERAÇÃO, BEM COMO EM OUTROS SEGMENTOS CORRELACIONADOS, FUNDADA EM 14 DE AGOSTO DE 2019, COM SEDE EM SÃO PAULO, CUJO OBJETIVO SOCIAL É A PROMOÇÃO DO DESENVOLVIMENTO SOCIAL E ECONÔMICO E A MELHORIA DA QUALIDADE DE VIDA DA POPULAÇÃO BRASILEIRA, POR MEIO DE AÇÕES QUE ESTIMULEM A PRÁTICA DA ATIVIDADE MINERAL, ALICERCE FUNDAMENTAL PARA ESTE DESENVOLVIMENTO, DE FORMA RESPONSÁVEL E SOBRETUDO SUSTENTÁVEL, ABRANGIDAS TODAS AS SUAS ETAPAS: PESQUISA MINERAL, PRODUÇÃO, TRANSFORMAÇÃO, CUSTOMIZAÇÃO E COMERCIALIZAÇÃO DE SEUS PRODUTOS, ATENDIDAS AS DEMANDAS ECONÔMICAS E DE CONSUMO DA SOCIEDADE.

PODEMOS APOIÁ-LO EM DÚVIDAS OU DISCUSSÕES SOBRE ESTE OU OUTROS TEMAS DIRECIONANDO-O PARA OS PROFISSIONAIS COM AS ESPECIALIZAÇÕES NECESSÁRIAS.

ENTRE EM CONTATO CONOSCO PELO EMAIL CONTATO@MINERONEGOCIO.ORG.

EMPRESAS E INSTITUIÇÕES APOIADORAS:



ORGANIZAÇÃO MINERONEGÓCIO